

## SYNTHÈSE SUR LES RÉPERCUSSIONS :

### Changer la vie des femmes et des enfants en Afrique subsaharienne

#### Introduction

Depuis 2014, l'initiative Innovation pour la santé des mères et des enfants d'Afrique (ISMEA) a fait d'importants progrès pour améliorer la vie des femmes et des enfants dans 11 pays d'Afrique subsaharienne. Cofinancée par Affaires mondiales Canada (AMC), les Instituts de recherche en santé du Canada (IRSC) et le Centre de recherches pour le développement international (CRDI) du Canada, ISMEA est une initiative de 36 millions \$ sur huit ans.

Le présent document de synthèse décrit l'approche de l'initiative, souligne les réalisations et communique des exemples de réussites. Les résultats peuvent être mis à l'échelle pour continuer à progresser vers une prise de décision plus inclusive et fondée sur des données probantes, et vers des communautés plus en santé.

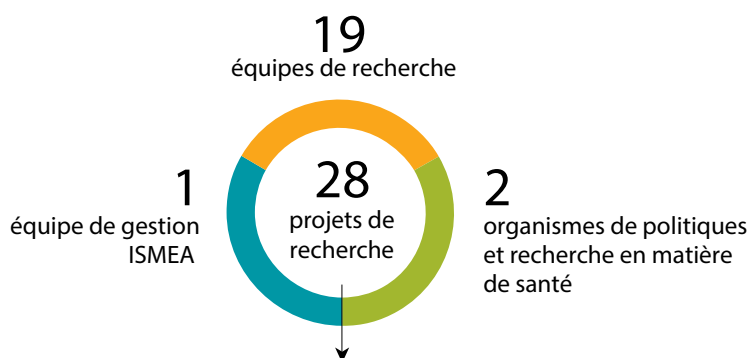


ANDREW ESIEBO, CRDI

#### Le défi

L'Afrique subsaharienne enregistre **68 %** des décès liés à la grossesse et à l'accouchement dans le monde et **55 %** de tous les décès d'enfants de moins de 5 ans.

#### LE MODÈLE ISMEA



pour améliorer la santé des femmes, des nouveau-nés et des enfants

#### Objectifs de l'initiative

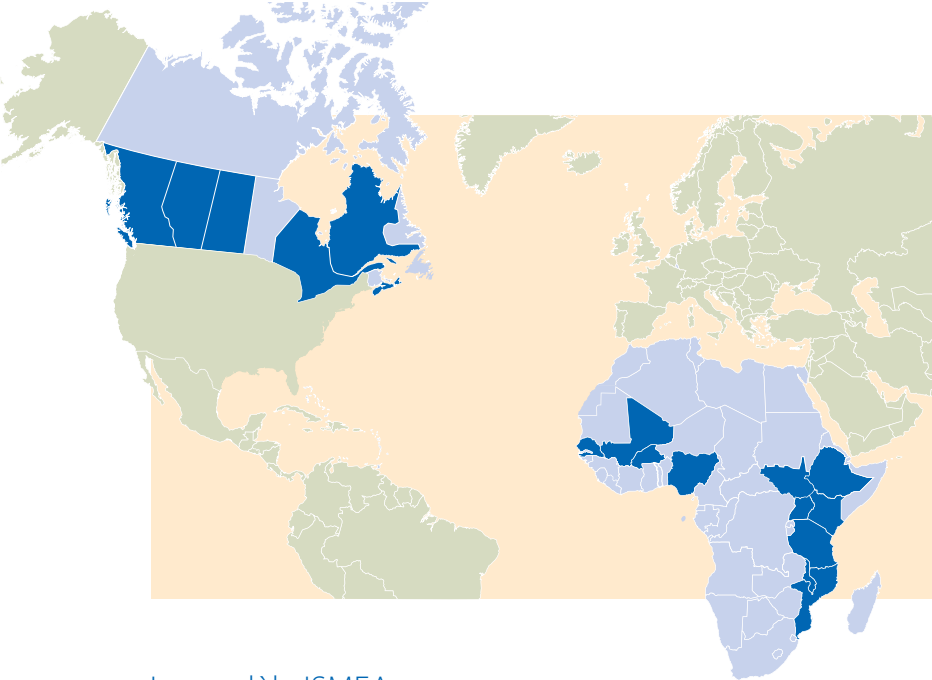
Comblar les lacunes en matière de recherche, de politique et de pratique pour renforcer les systèmes de santé avec les soins de santé primaires comme point d'entrée

Explorer des solutions pratiques et abordables aux problèmes critiques de santé des mères, des nouveau-nés et des enfants

Renforcer les collaborations entre les chercheurs et les décideurs canadiens et africains

Soutenir l'intégration des résultats de la recherche dans les politiques et les pratiques





## Couverture géographique

Des chercheurs et des décideurs du Burkina Faso, de l'Éthiopie, du Kenya, du Malawi, du Mali, du Mozambique, du Nigéria, du Sénégal, du Soudan du Sud, de la Tanzanie et de l'Ouganda ont travaillé en étroite collaboration avec des chercheurs canadiens en Colombie-Britannique, en Alberta, en Saskatchewan, en Ontario, au Québec et en Nouvelle-Écosse. L'initiative ISMEA a également permis la mise en place de réseaux internationaux, un renforcement mutuel des capacités et une diffusion des connaissances.

## Le modèle ISMEA

Le succès de l'initiative ISMEA est ancré dans un modèle qui encourage la collaboration entre les parties prenantes des pays africains et du Canada ayant des domaines d'expertise variés. Cela inclut :

### 19 ÉQUIPES DE RECHERCHE

Les équipes de recherche ont travaillé sur 28 projets de recherche et ont généré des données probantes et encouragé leur utilisation dans les politiques et les pratiques. Chaque équipe était dirigée par un chercheur principal africain, responsable de la mise en œuvre globale du projet. Ils ont travaillé en étroite collaboration avec un co-chercheur principal canadien et un co-chercheur principal décideur africain.

### 2 ORGANISMES DE POLITIQUES ET RECHERCHE EN MATIÈRE DE SANTÉ (OPRS)

Un OPRS basé en Afrique de l'Est et un autre en Afrique de l'Ouest ont aidé à l'intégration des résultats de la recherche dans les politiques et les pratiques. Ils ont aidé les équipes de recherche de leur région à communiquer leurs résultats aux décideurs aux niveaux national et régional.

### 1 ÉQUIPE DE GESTION ISMEA

Hébergée au CRDI, l'équipe de gestion ISMEA comprenait son propre personnel ainsi que des membres du portefeuille de projets en santé du CRDI. La surveillance opérationnelle fût assurée par un comité de gestion et d'opérations regroupant les bailleurs de fonds.

## Exemples d'accomplissements

### Engagement communautaire

En sensibilisant et en impliquant la collectivité dans la résolution des problèmes, un plus grand nombre de femmes utilisent les services de santé pour les soins prénataux, l'accouchement et les soins postnataux.

***Dans l'État d'Edo, au Nigéria, un projet de recherche a contribué à une augmentation de 300 pour cent du nombre de femmes recevant des soins prénataux.***

### Services de qualité dans les établissements

Les femmes ont maintenant accès à des services de meilleure qualité dans les établissements de santé, tel qu'en soins obstétriques et néonataux d'urgence complets, et à des prestataires de services plus accueillants et compétents.

***Dans les zones d'intervention de la région de Mwanza, en Tanzanie, un projet de recherche a permis d'augmenter de 25 pour cent le nombre d'accouchements assistés par une accoucheuse qualifiée.***

### Amélioration des politiques

Les pays ont fait preuve d'une plus grande utilisation des données probantes pour élaborer ou modifier leurs politiques, plans, normes et protocoles en matière de soins de santé aux niveaux local et national.

***En 2017, 15 ministres de la santé d'Afrique de l'Ouest ont adopté une résolution visant à utiliser des données probantes dans l'élaboration des politiques, plans, normes et protocoles de soins de santé.***

### Ressources humaines en santé

Le personnel de santé utilise les nouvelles compétences acquises grâce à la formation et au mentorat pour offrir de meilleurs services.

***Le ministère tanzanien de la Santé déploie un nouveau programme de formation afin d'apporter des soins obstétriques d'urgence complets à 320 établissements de santé du pays.***

## Exemples de réussites

### Santé néonatale

Le Malawi a l'un des taux de naissance prématurée les plus élevés au monde, souvent lié au syndrome de détresse respiratoire. Une équipe de recherche a introduit un ensemble de soins néonataux qui encouragent l'allaitement exclusif et la méthode mère kangourou, ou le contact peau contre peau entre la mère et le bébé. Les travailleurs de la santé sont également formés et équipés des processus, des fournitures et des pouvoirs de prise de décision appropriés pour utiliser des appareils spéciaux de ventilation spontanée en pression positive continue (VPPC). En conséquence, les chances de survie des nouveau-nés souffrant de détresse respiratoire se sont améliorées de 41 pour cent.

### Santé de l'adolescent

Une équipe de recherche a utilisé l'engagement communautaire comme l'une de ses interventions pour lever les obstacles liés à l'accès des adolescents et des femmes aux services de santé dans le district de Natikiri dans la province de Nampula, au Mozambique. Grâce à des groupes de théâtre communautaires, des émissions de radio, des champions locaux et d'autres moyens, ils ont transmis des messages clés sur la santé maternelle et infantile à plus de 350 000 adolescents et adultes, femmes et hommes. L'équipe de recherche a également formé 38 enseignants à la santé et aux droits sexuels et reproductifs (SDSR) et a travaillé avec les chefs traditionnels pour inclure la SDSR dans les rites d'initiation des adolescents. Ces activités ont contribué à ce que davantage de femmes se rendent aux visites prénatales et postnatales et accouchent dans les établissements de santé. Les visites de santé des adolescents et des jeunes à l'hôpital du site d'intervention du projet ont plus que doublé entre 2016 et 2019.

### Santé maternelle

Dans la région de Mara en Tanzanie, les agents de santé communautaire ont aidé les femmes à obtenir des soins prénataux et ont utilisé des téléphones portables pour les enregistrer. Au total, 10 000 femmes ont reçu des trousseaux de naissance. Elles ont également reçu une subvention si elles vivaient loin d'un établissement de santé afin que le coût du transport ne soit pas un obstacle à l'accès aux services. Les



ANDREW ESIEBO, CRDI

premières recherches indiquent que les visites prénatales ont été multipliées par cinq dans la zone d'intervention du projet. Sur la base de ce succès, les autorités sanitaires locales se sont engagées à continuer de fournir des trousseaux de naissance.

### Politiques et pratiques

En s'appuyant sur les données de son étude sur le financement de la santé, une équipe de recherche a travaillé avec le gouvernement du Mali pour définir des objectifs et des critères systématiques pour inscrire les femmes et les enfants admissibles aux services de santé gratuits. Cela contribue à lever les obstacles à un segment de la population mal desservi, dont l'accès aux services de santé est inférieur à la moyenne.

### Égalité des genres

Dans la région d'Iringa en Tanzanie, une équipe de recherche a travaillé avec 400 femmes et 200 hommes champions dans 20 villages. Ils ont sensibilisé la communauté à l'importance du suivi de la grossesse et de l'accouchement par du personnel qualifié. Les femmes ont été habilitées à prendre des décisions sur des questions liées à la santé et à devenir des actrices du changement, et les hommes ont été encouragés à participer à la santé des femmes et des enfants. En conséquence, dans le district de Mufindi, le nombre de femmes qui bénéficient de soins prénataux précoces a doublé et l'utilisation de contraceptifs modernes a augmenté d'environ 50 pour cent.

« L'impact le plus immédiat est que, depuis la mise en œuvre de ce projet, nous avons enregistré zéro décès maternel. En soi, c'est vraiment un succès incroyable. »

Sanni Yaya, Co-chercheur principal canadien au Nigéria



ANDREW ESIEBO, CRDI

79

**nouvelles collaborations formées pour une prise de décision fondée sur des données probantes**

21

**possibilités de recherche synergétique créées**

260

**chercheurs émergents soutenus**



*« Les femmes ont maintenant été autonomisées. C'est surprenant de voir que de nombreuses femmes prennent maintenant la parole dans les réunions. Nous remercions l'équipe [de recherche] de l'ISMEA pour avoir donné confiance à ces femmes. »*

*Chef de service, District de Kilolo  
Région d'Iringa, Tanzanie*

## LEÇONS APPRIS

- La mobilisation des décideurs à un stade précoce et au bon niveau peut accélérer l'adoption des résultats de la recherche dans les politiques et les pratiques;
- La collaboration entre les équipes de recherche et les organisations de politique régionales peut permettre d'atteindre des décideurs de haut niveau pour intégrer les résultats de la recherche dans les politiques et les pratiques;
- L'engagement des adolescents, des femmes, des hommes et des leaders communautaires dans la définition de solutions pertinentes est essentiel pour changer les normes sociales néfastes et obtenir de bons résultats.

**Visionnez nos vidéos pour en savoir plus**